

**Séjour 12-17 ans**  
**« Skate in Prague »**



## Durée et dates du séjour

**8 jours**

**Du 13 au 20 février**

**Du 20 au 27 février**

## Projet

Profiter des patinoires de Prague ou aller glisser sur les lacs des environs, dévaler en luge des parcs de la ville, s'initier au hockey sur glace, sport roi en république tchèque, surfer sur les pentes enneigées de la station la plus huppée du pays, mais aussi partir à la découverte du vieux Prague et plus encore ...

A peine le séjour commencé qu'ils devront faire leur valise pour rentrer.

Gageons que c'est un vrai tchèque en blanc que nous allons offrir aux jeunes .... !!!



Prague (5 jours): Hotel Slavia  
A Spindelruv (3 jours) :Hotel "Sněžka"



## Hébergement

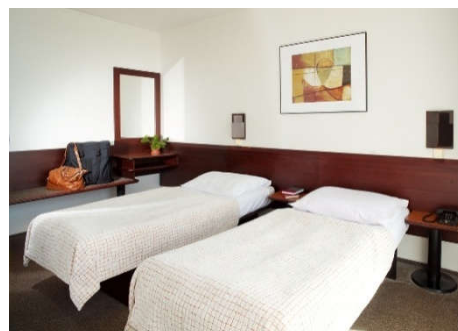
### A Prague (5 jours) :

Hotel SLAVIA 3\*

Situé à côté du parc Malesický, le Slavia est à 150 mètres seulement de l'arrêt de tram Zborov-Stránská.

Le centre-ville historique de Prague se trouve à 20 minutes en tram.

Les chambres de l'hôtel sont de 5 à 7 personnes. Elles sont spacieuses, dotées d'une salle de bains privative, de la télévision par satellite, d'un réfrigérateur et d'un bureau.



### A Spindelruv (3 jours) :

Hotel MORAVĚNKA 3\*

L'hôtel Moravenka avec son architecture de charme appartient aux bâtiments les plus remarquables de Spindleruv Mlyn, située à environ 200 mètres du centre-ville.

L'hôtel dispose de chambres de 2 à 4 personnes très confortables, un bar et un restaurant avec une terrasse offrant une cuisine locale raffinée et tchèque



Les repas sont élaborés dans un souci de qualité en respectant les règles d'hygiène et de sécurité. La préparation est assurée par nos prestataires, pour les repas du matin et du soir, et par nos équipes d'animation ainsi que le groupe de jeunes pour les repas du midi et du goûter. Ceux-ci veillent à l'équilibre, à la qualité et à la variété alimentaire.

Il sera fourni quatre repas par jour : petit-déjeuner, déjeuner, goûter et dîner. Nous considérons que les temps de repas sont des moments privilégiés de partage et de convivialité, les animateurs mangent à table avec les jeunes et veillent au bon déroulement des repas.

Les régimes alimentaires spécifiques (allergies alimentaires) et repas sans porc sont pris en compte par nos équipes de cuisine.

En revanche, aucun autre régime particulier, quelle qu'en soit l'origine (Carême, Ramadan, aliments cachet ou halal etc ...) ne peut être pris en compte.



Menu type sur 1 semaine	
<b>Jour 1</b>	<b>midi :</b> Pique nique organisé par le groupe <b>soir :</b> Repas préparé par l'hôteliers (entrée, plat, dessert)
<b>Jour 2</b>	<b>midi :</b> Pique nique organisé par le groupe <b>soir :</b> Repas préparé par l'hôteliers (entrée, plat, dessert)
<b>Jour 3</b>	<b>midi :</b> Pique nique organisé par le groupe <b>soir :</b> Repas préparé par l'hôteliers (entrée, plat, dessert)
<b>Jour 4</b>	<b>midi :</b> Pique nique organisé par le groupe <b>soir :</b> Repas préparé par l'hôteliers (entrée, plat, dessert)
<b>Jour 5</b>	<b>midi :</b> Pique nique fourni par l'hôtel sur les pistes <b>soir :</b> Repas préparé par l'hôteliers (entrée, plat, dessert)
<b>Jour 6</b>	<b>midi :</b> Pique nique fourni par l'hôtel sur les pistes <b>soir :</b> Repas préparé par l'hôteliers (entrée, plat, dessert)
<b>Jour 7</b>	<b>midi :</b> Repas pris dans un restaurant typique de Prague <b>soir :</b> Pique nique fourni par l'hôtel

Découvrir la ville mythique de Prague sous un angle original au travers la pratique de sports de glace (encore méconnu en France) et très populaire en république tchèque.

Donner au séjour une couleur culturelle avec notamment la visite de la vieille ville et du pont Charles.

Mais aussi favoriser le plaisir des sports de glisse dans une station très renommée en Tchéquie.

#### A Prague :

- Hockey sur glace (initiation + perfectionnement)  
(les cours de Hockey sur glace se dérouleront à l'Ice arena, haut lieu du patinage pragois)
- Curling (initiation)
- Visites des sites et monuments les plus renommés
- Bowling
- shopping

#### A Spindelruv :

- Deux jours de ski ou snowboard sur la station
- Veillées et grands jeux le soir



## Organisation d'une journée type

Un réveil et petit déjeuner échelonné sont privilégiés par nos équipes, afin que chacun se réveille et se prépare à son rythme. Lorsque les derniers déjeunent, les autres se préparent, rangent leur chambre ou jouent tranquillement.

A partir de 7h	9h15	12h	13h30	14h30	17h45	19h	20h15	23h00
Petit déjeuner	Activités	Repas	Temps calme	Activités et goûter	Temps personnel et douche	repas	veillée	coucher

Ces horaires sont donnés à titre indicatifs, ils sont variables en fonction de la fatigue des jeunes, de la météo. Nos équipes ont à cœur de faire vivre le séjour et que les jeunes en soient acteurs. En les écoutant sur leurs attentes et envies, tout en étendant force de proposition sur les veillées, sorties et activités....

Le groupe sera constitué d'environ 24 jeunes de 14 à 17 ans encadrés par :

- 1 directeur diplômé du BAFD
- 1 animateur diplômé BAFA dont un assistant sanitaire 10 jeunes



Toutes les activités spécialisées sont encadrées par des professionnels diplômés d'Etat et les animateurs d'EVA sont toujours présents avec les enfants pendant l'activité.

Tout le personnel est diplômé en accord avec la législation de Jeunesse et Sport.

Nos équipes d'animation, et en particulier le directeur, qui choisit lui-même ses animateurs (qui auront au minimum 21 ans avec une expérience cohérente avec le poste), sont recrutés très en amont et un travail de préparation du séjour (mise en place du projet, préparation des animations, visite du centre...) est fait en collaboration avec le coordinateur d'EVA.

Ce même coordinateur rencontre toute l'équipe d'animation et reprend les divers points importants d'un séjour. Nos équipes sont avant tout présentes pour assurer la sécurité physique et affective des enfants, pour susciter en eux l'envie de découvrir de nouvelles disciplines, un nouvel environnement et d'expérimenter la vie en collectivité.

Nous avons à cœur de privilégier une présence de qualité auprès des jeunes, c'est pourquoi nous choisissons de travailler avec des animateurs(trices) en nombre suffisant (1 animateur pour 10 pour les jeunes de 12 à 17 ans).



## Avant le séjour

Dès réception de la fiche sanitaire dûment remplie par les parents, les responsables de séjour en prennent connaissance, y relèvent et répertorient toutes les informations d'ordre médical et en informent leur Assistant sanitaire qui prendra en charge les soins des jeunes.

## Pendant le séjour

Les soins ponctuels sont assurés par l'Assistant Sanitaire, sous la supervision du directeur. Il a pour fonction de suivre la prise des traitements médicaux et de soigner les petits bobos. En aucun cas il n'est habilité à s'improviser infirmier ou médecin.

Si un enfant présente des symptômes de maladie ou en cas de doute sur son état de santé, il sera conduit systématiquement chez le médecin ou à l'hôpital par l'assistant sanitaire ou le responsable du séjour.

Après cette visite, le directeur se charge de prendre contact avec les parents directement ou avec la collectivité afin de les avertir de ce qui a été acté par le médecin. L'assistant sanitaire se charge ensuite au quotidien du suivi de la prescription du médicale.

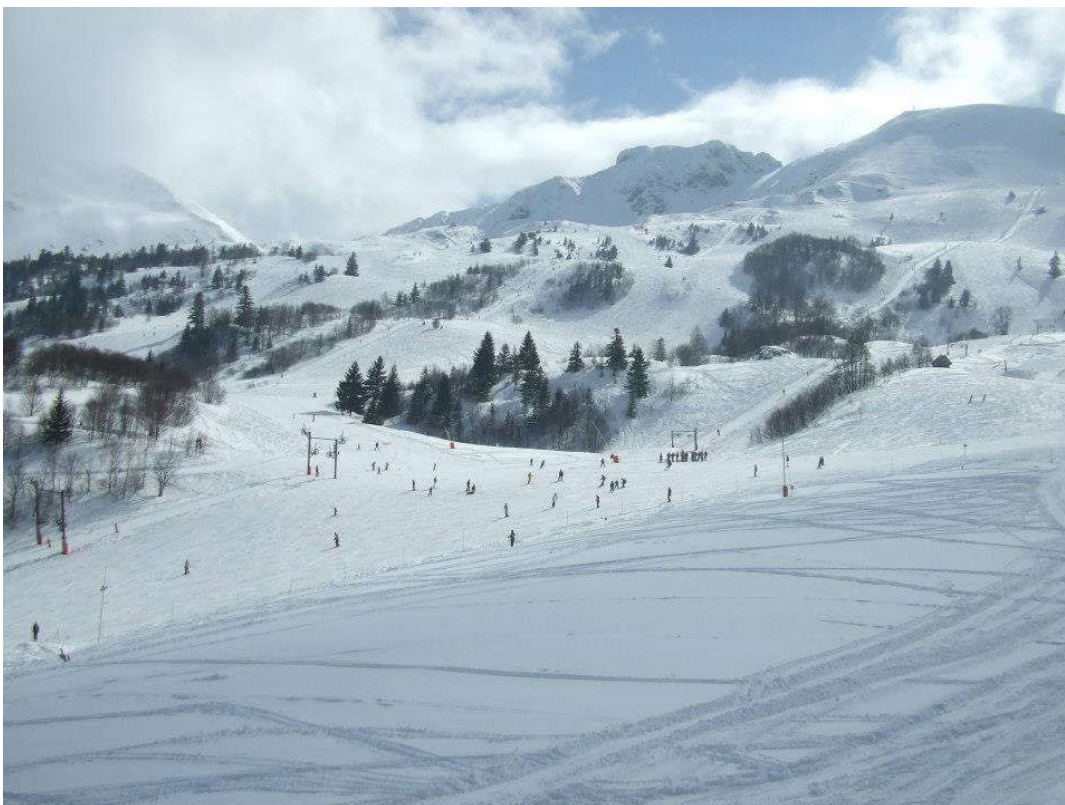
Chaque soin et observations d'ordre sanitaire sont consignés dans le registre d'infirmerie. Celui-ci est contrôlé et signé quotidiennement par le directeur du séjour.

Si l'état de santé d'un jeune nécessite un rapatriement sanitaire, l'organisation et la prise en charge sont mis en œuvre avec notre assurance rapatriement (Inter Mutuelle Assistance)

## Après le séjour

Au retour du séjour, une photocopie de l'ordonnance sera remise avec les médicaments dans la valise pour une suite éventuelle des traitements par la famille

Les frais médicaux et médicaments ont été avancés par le directeur (sauf cas de CMU ou autre sur présentation d'un justificatif). L'association facturera ensuite à la collectivité ou à la famille les frais médicaux remboursables (avec tous les justificatifs nécessaires).



## Le transport



Le prix proposé comprend la prestation de transport suivante :

- Les transferts aller et retour au départ des villes de province
- Le voyage aller-retour en Avion entre Paris et Prague
- Transferts et excursions aller-retour en car privé

Une traction manutention des bagages est organisée en gare par le personnel de la gare et les animateurs.

Les animateurs et animatrices sont présents auprès des jeunes pendant l'intégralité du voyage. Ils veillent à leurs bien être et leurs sécurité et discutent pour faire connaissance et connaître leurs envies dans le but que le voyage soit un prélude agréable au séjour.

Pendant la nuit les animateurs font des tours de gardes, il y a toujours un adulte dans les couloirs pour veillé à la bonne gestion du groupe.

## La communication



Un permanent de l'association EVA prend en charge le suivi d'un séjour, il est l'interlocuteur privilégié de nos partenaires de la préparation jusqu'au bilan du séjour.

Une réunion à est animée par l'association pour la présentation des séjours. Les parents, les jeunes et les responsables y sont cordialement invités.

Le directeur fait ensuite parvenir à chaque famille un courrier qui lui permet de présenter son équipe, le déroulement du séjour et de rappeler quelques informations et consignes importantes.

Pendant le séjour, plusieurs moyens de communications sont possibles :

- Les téléphones portables sont tolérés sur les centres d'EVA. Mais leur utilisation par les jeunes sont gérées et réglementées par l'équipe d'animation afin de ne pas perturber la vie collective et ne pas interférer sur le bon déroulement du séjour. (utilisation hors des temps collectif, repas, activités, transport etc..) Nous déclinons par ailleurs toute responsabilité concernant le vol, perte ou dégradation des portables ou Smartphones.
- Pour les parents : Le numéro de téléphone fixe de l'association ouvert 5 jours sur 7 de 9h à 17h
- Pour les collectivités le numéro de portable direct du permanent de l'association disponible 7j/7 et 24h/24h

En cas de soucis particulier avec un jeune, le directeur ou la directrice du séjour se mettent en contact directement avec la famille ou avec les partenaires.

D'autre part, le coordinateur du séjour d'EVA est joignable par téléphone avant, pendant et après le séjour en cas de besoin.

Après le séjour, les permanents de l'association se rendent disponible pour un bilan de séjour auprès des partenaires.

